

健康づくり 生きがいくくり 友だちづくり まちづくり

# 友の会だより

中野共立健康友の会・広報委員会発行  
〒164-0001 中野区中野5-45-4

Eメール: ken\_sosiki@kenyu-kai.or.jp  
Tel:03-3386-9139

中野共立病院事務長に聞く

## コロナ対策と無低診で患者を救う

### 中野共立病院はいま

新型コロナウイルス感染症が広がる東京で何が起きているのか、中野共立病院はどのように取り組んでいるか、中野共立病院塚本晴彦事務長に聞きました。

#### コロナ禍で「言葉がでない」

コロナ禍により体やくらしに様々な影響が出ています。感染を恐れて外出や通所介護のサービ利用を控え、「言葉が出なくなつた」「家族との言い合いが増えた」という声も聞こえます。元気な高齢者でも筋力の低下を感じる人が目立っています。

経済的困窮も広がっています。中野共立病院が無料

低額診療で困窮者を救った一例を紹介します。就労目的で日本に来られた20代男性。ビジネスホテルで、非常勤契約のベッドメイク等の仕事でしたが、コロナ禍でホテルは営業自粛となり、毎日の勤務が2日に一度、半日勤務となり減収、貯金もわずかしかなかく、家賃も払えない。急性肺炎で中野共立病院に入院しましたが治療費が払えず、一部負担金を免除する無料低額診療を適用しました。



職員がつけているアイシールド

#### 医療崩壊を 実感する

医療現場の実態からは、東京都下で「医療崩壊」を進んでいると実感します。救急外来では、20を超える医療機関に断られ中野共立病院に救急搬送される発熱患者、近くの病院でクラスターが発生したため、複数の市・区を超えての夜間に受診する救急外来に来る患

#### 検査センター 新たに設置

こうした中でも中野共立病院は新型コロナウイルスに「うつらない」「うつさない」「（病院に）もちこませない」をスローガンに職員の感染対策を強め、患者の対

#### 対策強化へ 政治に働きかけ

しかし、政府の支援は感染拡大防止対策だけみても不十分です。中野共立病院の場合、費用は20年度で少なく見積もっても160万円を超えますが、支援金は半分以上の750万円しかありません。拒んでいる減収補てんの直接援助も含め政治に働きかけていきます。

応にあたっています。東京都の要請に基づく感染者の入院受け入れ、発熱外来に加え、10月にはPCR検査センターを設置し、近接の医療機関から紹介による検査を実施しています。防護対策では職員は新たに、目からのウイルスの侵入を防ぐアイシールドを着用しています。病院玄関には自動検温器と手指消毒のための消毒液ディスペンサーを設置しました。病院食堂や面接室では衝立をたてています。

## 区民健診もうすぐ終了 もれなく受けましょう

区民健診、中野区・杉並区は2月いっぱい、新宿区は3月いっぱいとなっています。まだ、受けていない方の受診をお勧めします。なお、練馬区は終了しています。

中野共立診療所健診センターで受診の場合、感染防止対策として完全予約制でお願いしています。  
お問い合わせ: 共立診療所健診センター  
電話: 03-3386-9106

## 2021年



2021年がスタートしましたが、新型コロナウイルス感染症が拡大し、緊急事態宣言が出される状況です。その中で、新年がすぎて行きますが、今年はどうなるのでしょうか。  
緊急事態宣言下、先行きが見えず、不安が募るばかりですが、友の会役員や会員の方々、職員に願いや思いなどを伺いました。

#### 新年に思うこと

友の会会員 岡松 隆子

い。とここ迄書いたら緊急事態宣言が出たという事で、「部屋から出ないでください」と言ってきたと電話がありました。一日も早くコロナがなくなる様祈るばかりです。

#### もっと地域の 実情を知りたい

中野共立病院医学生室

高橋 真由

去年の春、健友会に事務職員として就職し医学生担当をしています。本来なら、高校生医師体験や医学生の実習などを通じ、(2面へ)

## 薬剤師募集中!

薬剤師さんをご紹介ください。

薬剤師も地域へ、在宅医療を旺盛に展開

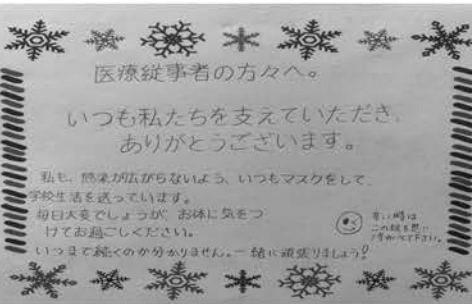
青葉調剤薬局

中野区中野5-47-10

03-3389-7110

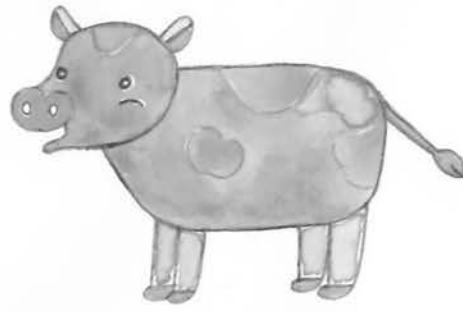


玄関には自動検温器と自動手指消毒器を設置



小中学生からの医療従事者へのメッセージカードが多数とどきました

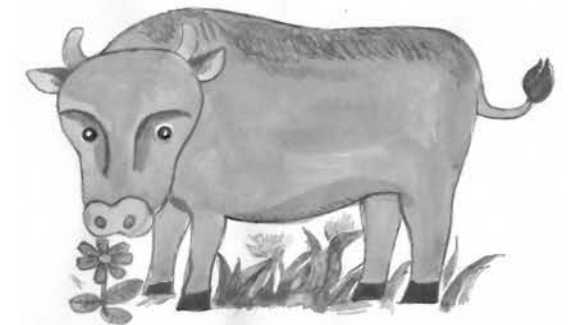
(1面から)
健友会の医療福祉活動を実際に体験しながら学ぶことが出来るはずでしたが、コロナのせいで様々な活動がオンラインとなっていました。今できることとしてオンラインの活用は広がっていきたくのですが、今年こそはもともと中野、杉並地



域に出かけて、現場から地域の実情を知り、健友会の医療福祉活動について理解したいなと思います。

なくてはならない居場所

友の会役員 宮地 洋光



今年もコロナ禍は治まらず、緊急事態宣言も1月、2月では終わらないだろうと懸念しています。私だけではいけないのですが、宣言が拡大され飲食店の営業時間が短縮されたり、休業されるのは困ります。ひとり黙ってコーヒーを飲んで

ステイホームに逆行してありますが、私にとって喫茶店が必要不可欠なものなのです。仕事に入る前の時間調整に、なくてはならない居場所なのです。

年男で、還暦です

健友会組織部 西銘 秀実

私は、年男で、還暦になります。そして、来年3月

中野区でも補聴器購入助成が実現できるよう陳情書名に再度のご協力をお願いします。都内62自治体中12区村で助成制度を実施しています。

には定年退職となります。33年間のほとんどを労働組合の専従として過ごしてきました。今後どうするか、悩んでいます。新型コロナが蔓延する中で今も大事にしなといけない気もしています。いずれにしても新型コロナウイルスの感染拡大を一日も早く収束させるためにも政治に働きかけたいと思います。

私たちの仲間

看護部の魅力を発信する役割

看護学生室は、学生担当の看護師(看護学生室師長)1名と事務1名で、主に新卒看護師の採用に関わる業務を行っています。具体的には、インターシップや病院見学の受け入れ、合同就職説明会への



地域の患者さんを見る目を養ってもらいたい

中野共立病院看護学生室

小泉 尚子

参加、高校生1日看護体験の開催など、より多くの学生とつながり、卒業後の入職先として当院を選んでもらえるよう、健友会看護部の魅力を発信する役割を担っています。

現在、7名の看護奨学生が在籍しており、民医連の目指す医療・看護について幅広い視点から学んでもらっています。コロナにより、昨年6月からはオンラインでのミーティングに切り替えました。遠方に住む学生も参加しやすくなりましたが、仲間づくり・学生同士の

交流という面では難しさを感じています。フィールドワーク等を通じて

健友会の医療系奨学生が集まる「医系学生交流会」では、例年フィールドワークで法人内の診療所を訪れ、友の会の会員の皆さんにお話しを伺ったり、診療所周辺を案内していただいています。看護師の場合、入職後は病棟に

配属されることが多いですが、患者さんが住み慣れた地域で安心して療養できるように、入院中のことだけでなく、退院後の生活まで見据えた看護を行うことが大切になります。病棟の看護師も、ゆくゆくは地域に出て訪問看護や診療所での看護を経験する機会もあるでしょう。学生のうちからフィールドワーク等を通じて友の会の皆さんとの交流をもち、地域の患者さんを見る目を養ってもらいたいなと思っています。

ボランティア募集

「友の会だより」「健友」を地域に配布するお手伝をしていただけませんか。可能な方は、友の会事務局にお声をかけて下さい。よろしくお願いします。



タテのカギ

- ①秋に鳴く虫、鈴虫の仲間
②年を取ること
③仲が悪くなること
⑤東から昇って西に沈むもの
⑥体を横にすることのできる椅子
⑨〇〇タイ、主に男性が使用
⑩鏡を立てる台
⑬相手を無視すること
⑭戦争末期、大本営を移転しようとした長野県の町名
⑯紺屋の白〇〇〇
⑰辛、酸、甘、苦を総じて何と言う
⑱同じ仕事をする〇〇〇
⑳英語であなた
㉑〇〇マイモは甘くてみんな好き

ヨコのカギ

- ①今、全世界が苦しめられている感染症
④アブラナの種子
⑦赤ずきんちゃんのおばあさんをおのみ込んだ動物
⑧悪いの反対、又はケータイでほめる時に、いう言葉
⑩道路の両わきの部分
⑪駅中にある売店の名
⑫絵を売買する商人
⑭自家用車を英語で
⑮酢と塩で締め、押しずしにする魚
⑰コロナに感染しないため、これを避ける
⑱主に食器を入れる家具
⑳歌い手、オペラ〇〇〇
㉑いんちき、不正、まやかしものを別の言い方で
㉒自由形競泳は、主にこれで泳ぐ
㉓お正月に飾るめでたい植物

Crossword puzzle grid with letters A, B, C, D, E, F in specific cells.

友の会 おたのしみパズル

友の会



パズル応募方法：同封のハガキに答え「A～F順に並べた言葉」を書いて友の会まで。正解者の内、抽選で5名の方に図書カードをプレゼントします。締め切りは3月11日

