

募集

医師
看護師
ヘルパー

健友会 電話 03-3387-3051

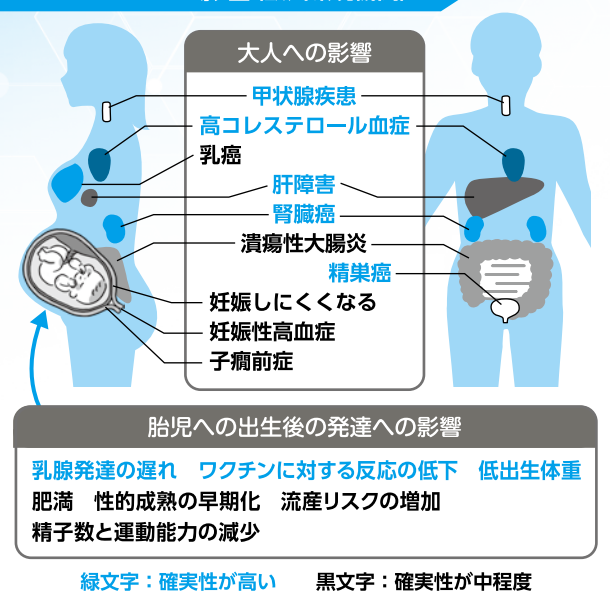
健友

“新たな公害”を止めるために

PFAS血中濃度分析装置で検査体制確立を

東京民医連／東京保健会・病体生理研究所のとり組み

PFASのヒトへの影響(欧州環境機関)



「PFASガイドブック学習資料」(社会医療法人社団・健生会PFAS専門委員会、2023年10月発行)より編集部作成

PFASは1930年代に米国で作られた有機フッ素化合物(ペルフルオロアルキル化合物及びポリフルオロアルキル化合物)の総称で、その数は1万種類以上にのぼります。水と油の両方をはじき、熱に強い性質を持つため、軍で使用される泡消火剤から調理器具の加工や防水スプレー、半導体、化粧品といった日用品まで幅広く普及しました。

利便性の一方、自然環境に米国で作られた有機フッ素化合物(ペルフルオロアルキル化合物及びポリフルオロアルキル化合物)の総称で、その数は1万種類以上にのぼります。水と油の両方をはじき、熱に強い性質を持つため、軍で使用される泡消火剤から調理器具の加工や防水スプレー、半導体、化粧品といった日用品まで幅広く普及しました。

下で分解されにくく、水や土を汚染し、長く環境中に残るのもPFASの特徴です。水道水や農作物、大気などを介してPFASが人間の体内に入ると、長く蓄積され、がんなどの健康被害をもたらすことが明らかになっていきます。米国科学・工学・医学アカデミーはPFASとの関連性を示す十分な証拠があるものとして

PFASって何?

有機フッ素化合物PFASによる環境汚染が全国各地で明らかになっていっています。PFASは人の体内に摂り込まれると、発達や免疫機能などに影響を及ぼします。国は昨年1月に専門家会議を設けたものの、健康被害の実態を把握する大規模調査には至っていません。

「新たな公害」とも言われるPFAS汚染の健康リスクを明らかにしようと、健友会の加盟する東京民医連ではPFAS血中濃度分析装置を導入した検査体制の確立を目指しています。

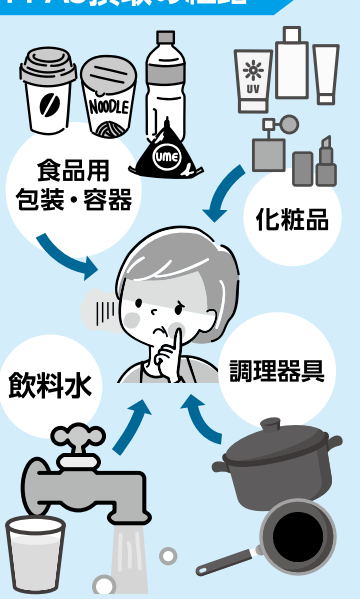
多摩エリアで高濃度のPFAS

①ワクチン効果の減弱②脂質代謝異常③幼児及び胎児の成長低下④腎臓がんリスクの増加を指摘しています。また、世界保健機構(WHO)の専門組織は昨年、PFASの1つPFFOAをアスベストやたばこの煙と同じ最高ランクの「発がん性がある」に分類しました。

PFAS汚染は急いで解決すべき切実で身近な問題です。横田基地周辺の井戸でPFASが検出されていたことが2020年に報道されると、大きな衝撃を与えました。この報道を受けて、東京都は汚染された5カ所の井戸からの取水を前年に停止していたことを公表。その後も取水停止の井戸は増え、汚染範囲が広いこともわかってきました。

過去に摂取したPFASが住民の体内に蓄積されているのではないかと、健康被害もあるのでは—。東京民医連加盟の健生会(立川相互病院)や市民団体は22年8月に「多摩地域のPFAS汚染を明らかにする会」を結成し、原田浩二京都大学准教授の協力の下、米国の基準を参考にPFASの血中濃度検査を行いました。その結果、井戸からの取水を19年以降に停止したエリアの住民の約7割に「健康被害の恐れがある」とことが判明。健生会では検査を受けた住民を対象に「PFAS相談外来」を設けるなど、継続して取り組んでいます。

PFAS摂取の経路



「PFASガイドブック学習資料」(社会医療法人社団・健生会PFAS専門委員会、2023年10月発行)より編集部作成

PFASを規制するには、科学的な裏付けが求められます。そのため、水道水などの環境の数値はもちろんのこと、人間の体内における濃度や摂取量の測定が必要で、国は専門家会議を設け、大学などに健康に関する研究委託を決定しましたが、全国的な健康被害の実態調査ではありません。現在、PFASの血中濃度分析をできる国内の検査機関は限られています。

東京民医連の東京保健会・病体生理研究所は、水質汚染が確認された地域の血液検査を実施するため、分析装置を導入した検査体制の確立を目指し、設備投資の募金を広く呼びかけています。ぜひご協力をお願いいたします。

検査体制の確立を目指す

各地の民医連も奮闘しています。沖縄の米軍基地周辺をはじめ、工場からの廃液放出(大阪府)や産業廃棄物による土壌汚染(岡山県)など、さまざまなケースで住民に寄り添い、PFAS汚染の調査を担っています。

募金案内

募集期間 2024年9月末まで
 銀行振込 振込先 みずほ銀行池袋西口支店 普通0028025
 名義 東京民医連 (トウキョウミンイレン)
 ※個人一口：1,000円もしくは団体一口：5,000円をお願いします

問い合わせ 東京民主医療機関連合会PFAS対策プロジェクト
03-5978-2741

わたし

久しぶりに医療の現場で看護しております。電子カルテの使い方や、外来の流れなど分からない中で、診療所のベテラン看護師さんは丁寧に教えてくれます。▼処方箋の取り扱い方も患者さんによって異なります。一度教えていただいたが、あいまいで、電子カルテの中を探しても私にはその答えが見つかりません。ベテラン看護師は「それは看護師の頭の中だけにあることだね。新しい看護師さんにもわかるようにしないとイケないね」とわからないことを責めません▼その後も、記憶があいまいな業務については、ベテラン看護師、事務の方に安心して確認することができるので、私は間違いをせずに業務が実施できます。まさしく心理的安全性のある職場です▼怖い先輩にありがちな「前にも言いましたよね!」という自信をなくさせ、質問することにハードルを高くし、ミスにつながるような言葉のない職場です。春のワクチン接種の季節なので、職場自慢をさせていただきます。(渡)

シリーズ 『健友』 20周年 ⑪

安心して住み続けられる地域のために

「健友」創刊20周年を目前にした2019年7月号から始まったこのシリーズは、コロナ禍で休載をはさみましたが今月号の新病院の完成をもって最終回です。病院は今後も新たなステージに向かって進み続けていきます。

期待を背負って完成

2007年2月1日、ついに中野共立病院が開院しました。患者さんの声から、外壁は白に近いピンクをベースのタイル張りに。旧病院よりはるかに広い大部屋、病棟を

見渡せるナースステーションなど、大きく変わりました。自らを「患者第一号」といい、城西診療所時代から長く支えてくれた飯島登さんが開院に当たって詩を寄せました(写真)。

中野サンプラザで行われた祝賀会には310人が参加しました。中野区医師会会長の野原医師から「中小病院が大変な時代の中、差額ベッド代をとらない、高い志を持って頑張っておられることが頭が下がります。私たちも応援したいと思えます」のあいさつなど、地域の病院や様々な団体からお祝いの声をいただきました。

あなたの専門医的な病院へ

共立病院の今後について、当時、院長だった高津司医師は「健友」の取材にこう答えています。「どんな病院になるの? との問いには一言でいうと、あなたの専門医的な病院」になります。健友会の診療所に長年通院されている方、在宅医療で頑張っている患者さんやそのご家族を支援する役割を果たすこと、地域や

高齢者によくありがちな疾病をきちんと入院治療できる病院です。これからはもずっと長く住み続けられる。そんな地域と一体となった医療を新しい病院はめざしています。やまと診療所の所長であった安藤医師は当時の医師の座談会にて「病院は将来的に特化していかなければいけないという意見に対し」僕もそう思います。だから、どう特化するかです。地域の医療の必要性に従って特化

源流をたどって

西荻窪診療所、城西診療所の源流から70年以上の歴史をたどってきたシリーズの終わりに、2000年11月に発行された「健友」第一号の一文を借りて締めくくります。

安心して住み続けられるまちを、この町に住むみんなの力で作りたい。健友会の「友の会」が行う様々な活動は、そんな情熱とやさしさがあふれています。年をとって、ひとり暮らしになった、夫婦二人になった、体を壊してしまっただけなのに勇気づけられるでしょう。



つながり & つなぐ 病院・診療所・友の会

マイナ保険証の学習会

2月14日に「マイナ保険証のメリット・デメリット」と題して学習会を開催しました。30人の参加者で大盛況！質疑応答では多くの質問があり、マイナ保険証に疑問や不安があることを実感しました。(服部)



サロン「大地」再開

えこ・ぬま健康友の会 コロナで中止していたサロンを3月9日に再開。まだ多くの会員さんにアナウンスしませんでした。9人の参加。荒川さんの伴奏で「あの日の授業」(新しい憲法の話)や、春の歌を中心に楽しい時間でした。「ギターがすぐく上達していたね」の感想。(鈴木)



歩いっついで亀戸天神へ

2月21日、雨模様でもキャンセルをしなかった参加者5人で決行。

静寂な境内を彩る紅梅、白梅を堪能しました。ランチは名物の亀戸大根せいろめし、梅を鑑賞後はあんみつやぜんざいで休憩。花も団子も、満足の一日でした。(遊佐)



通りハで演奏会

中野共立健康友の会 「高齢者施設や病院に音楽を届ける」の願いを持つ音楽家と病院をつなげるNPO法人森林浴音楽会が、共立診療所の通所リハビリで演奏のポランテアをしてくれました。口のバイオリニストの演奏に涙ぐむ方もいて大好評でした。(大野)



映画鑑賞会を開催

天沼健康友の会 2024年度第一回映画鑑賞会 『最高の人生の見つけ方』を4月3日に行いました。15人定員のところ17人の予約が入り、お断りさせて頂いた方も数名出たこともありました。当日は雨だったこともあり、13人の参加でした。いつも良い題材を選んでくれると評価を頂きま

シリーズ 住みなれた自宅で

車いすでも通えます

中野共立病院 透析室 師長 角屋 紀子

この写真は、中野共立病院の透析室に通っている患者さんの車椅子です。実に約3人に1人の方が使用しています。



リフト車で送迎

80歳代のAさんは、他の病院で足の治療後、障害が残り車椅子を使用することになりました。自宅を改装して退院しましたが、それまで通っていた他の透析施設では送迎ができないため、当院へ紹介されました。

Aさんが透析に通うために、担当のケアマネージャーと、Aさんに必要な支援を検討しました。通院時には車椅子ごと移動できるよう、自宅に昇降機を設置しヘルパーさんが介助します。また、週3回の透析では、送迎スタッフのサポートで車椅子ごと安全に乗降できるリフト車を使って通っています。

透析生活を支える

中野共立病院透析室には、車椅子を使用している人、一人暮らしで頑張っている人、麻痺などの障害を抱えながら生活している人など、様々な患者さんが通っています。

私たちは、患者さんに合わせた送迎をはじめ、医療・介護の連携の力を生かしながら、住み慣れた地域での生活を支えています。

看護・介護の現場から ⑦⑧ リハビリで生活を支える

上高田訪問看護ステーション生協連サテライト
理学療法士 関根 友恵

行っています。

痛みの軽減を

骨折して入院していた独り暮らしのBさんは歩けるようになって自宅にもどりましたが、徐々に足と腰が痛くなり家に閉じこもりがちでした。訪問リハビリで行うトレーニングの他に、日々行える動作や自主トレーニングを提案しました。努力のかけあいで体に力がつき痛みは軽減、現在は歩行器をつかって外出し、活動的に過ごせるようになりました。

生活の幅が広がる

私は上高田訪問看護ステーションに勤務している理学療法士です。主にケアマネージャーから依頼を受け、利用者さんの自宅に訪問しリハビリを

生活の中にもリハビリの

要素を取り入れられると効果的ですが、日課となるように提案や工夫をするのは結構難しいです。Bさんのように日々の生活の中で徐々に動作が楽になったり生活の幅が広がるなど、変化を実感してもらえると嬉しいです。健友会では2つの訪問



屋外歩行訓練の見守り

人 に に に 茶屋でつながりを

桜山健康友の会

来住 和行さん

子育てから看とり

まで 困りごとの無

料相談『ここに茶屋』は東中野駅前に

の6月に立ち上げ

ました。「議員だ

ったからできたこ

と、議員をやめて

からできることも

あるんです。とに

まずは話を聞き、専門職の人につなぐことで自分も知識が得られ、勉強になることが楽しいと語りました。来住さんはサポートに徹し、と振り返ります。「世代のちがいが、対応のいろいろが面白いんです。本人が楽しくないと続きませんから」とも。目標は『終の棲家』グループホームとのことです。(武藤)



オレンジにこにこ茶屋 オレンジカフェ 笑顔で 認知症に

「ここに茶屋」は月2回オレンジカフェも開催しています。中野区内17カ所の認知症カフェで、家族の不安などを話し合っています。夏休みにオレンジ

つながり & つなぐ 病院・診療所・友の会

した。偶数月の第一週水曜日14時から行います。(谷中)



健康麻雀再開

やまと健康友の会

コロナ禍でしばらく休止していた健康麻雀サークルを昨年12月から再開しました。3月から新たに夫婦が加わり、時のたつのも忘れて大いに盛り上がりました。(小泉)



ITの風

ももその健康友の会

城西診療所は、健友会で唯一レントゲンフィルムを使用している診療所です。しかし現像機も古くなり、調子の悪い時もしばしばそこで、今年度より現像機のデジタル化を予定しています。城西にもITの風が吹き始めました。(秋元)



お花見会

かわしま健康友の会

3月27日にお花見会を開催しました。友の会会員、未会員合わせて総勢16人の参加となりました。寒の戻りの影響もあり、満開の桜とはいきませんが、青空の下、唐揚げにビールと楽しいひとときを過ごしました。(窪田)



桜吹雪と鴨

桜山健康友の会

神田川沿いの花見散歩をしました。桜が散り始めたためか人が少ない中、久々の方も初めての方もいて賑やかな散歩に。天気も良く時々休憩しながら桜吹雪や鴨たちを堪能し、またねと次回を約束して解散。みんなの笑顔が眩しい一日でした。(山江)



